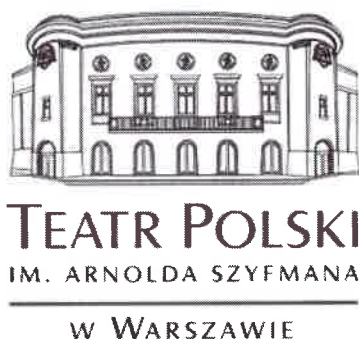


**Aneks do studium wykonalności projektu kluczowego pt.  
„Modernizacja z elementami przebudowy  
zabytkowego budynku Teatru Polskiego  
im. Arnolda Szyfmana w Warszawie”**



**Projekt realizowany w ramach  
Regionalnego Programu Operacyjnego Województwa Mazowieckiego  
na lata 2007-2013**

Oś priorytetowa 6 - Wykorzystanie walorów naturalnych i kulturalnych  
dla rozwoju turystyki i rekreacji.

**Działanie 6.1. Kultura**

Warszawa, 10.2014

Opracowanie:

**BUK Invest sp.z o o**  
ul. Nuskiewiczza 29/19  
Kraków

## Spis treści

1.	Wnioski z przeprowadzonego Studium. ....	3
1.1.	Skrócony opis projektu wraz z opisem wykonalności technologicznej. ....	3
1.2.	Wykonalność finansowa projektu. ....	5
1.3.	Efektywność projektu. ....	6
1.4.	Podsumowanie pozostałych analiz i ich wyniki wraz z rekomendacjami. ....	6
2.	Definicja celów projektu. ....	7
2.3.	Wskaźniki realizacji projektu. ....	14
2.3.1.	Wskaźniki produktu. ....	14
3.	Identyfikacja projektu. ....	16
3.1.	Zarys i ogólny charakter projektu. ....	16
3.1.1.	Ogólny, skrócony opis przedsięwzięcia. ....	16
3.1.2.	Całkowity koszt inwestycji. ....	20
4.	Analiza wykonalności i rozwiązań alternatywnych. ....	22
4.1.	Opis stanu istniejącego. ....	22
4.2.	Opis i uzasadnienie przyjętych rozwiązań – analiza techniczna i technologiczna. ....	28
4.2.1.	Informacje wstępne. ....	28
4.2.2.	Opis przyjętych rozwiązań. ....	28
4.2.3.	Uzasadnienie wybranych rozwiązań technologicznych. ....	51
4.4.	Wykres Gantt’a przedsięwzięcia. ....	53
5.	Analiza finansowa. ....	56
5.1.	Określenie założeń dla analizy finansowej. ....	56
5.2.	Przepływy pieniężne projektu. ....	57
5.3.	Ustalenie poziomu dofinansowania. ....	62
5.4.	Określenie źródeł finansowania projektu. ....	63
5.5.	Ustalenie wartości wskaźników efektywności projektu. ....	64
5.6.	Trwałość przedsięwzięcia – analiza. ....	65
5.6.1.	Analiza zasobów finansowych projektu. ....	65
5.6.2.	Analiza sytuacji finansowej Beneficjenta. ....	65
7.	Analiza wrażliwości i ryzyka. ....	66
7.1.	Analiza wrażliwości wskaźników efektywności finansowej. ....	66
7.2.	Analiza wrażliwości trwałości finansowej. ....	67
7.3.	Analiza ryzyka. ....	68
8.	Analiza instytucjonalna, w tym trwałość projektu. ....	70
8.5.	Wykonalność projektu pod względem prawnym i formalno-administracyjnym. ....	70

# 1. Wnioski z przeprowadzonego Studium.

## 1.1. Skrócony opis projektu wraz z opisem wykonalności technologicznej.

Zaprezentowany w niniejszym Studium Wykonalności projekt inwestycyjny jest projektem realizowanym **w trybie indywidualnym, jako tzw. projekt kluczowy**. Wnioskodawca projektu jest samorządową, artystyczną instytucją kultury, posiadającą osobowość prawną, wpisaną do Rejestru Instytucji Kultury prowadzonego przez Samorząd Województwa Mazowieckiego pod numerem 2/99. Wnioskodawca realizuje niniejszy projekt indywidualnie, w oparciu o własne kadry administracyjne i techniczne, wyłoniony zespół doradców oraz przy wsparciu inwestora zastępczego.

Inwestycja będzie realizowana na terenie województwa mazowieckiego, na terenie gminy: Miasto Stołeczne Warszawa (Warszawa-Śródmieście) i na terenie powiatu: Miasto Stołeczne Warszawa. Oddziaływanie projektu wykracza jednak znacząco poza lokalizację inwestycji - ze względu na rangę Wnioskodawcy, jako samorządowej artystycznej instytucji kultury, o szczególnym znaczeniu dla całej kultury polskiej i tożsamości narodowej, projekt będzie miał szerokie oddziaływanie i wpływ na kulturę, zachowanie dziedzictwa kulturalnego i udostępnienie go przyszłym pokoleniom oraz na rozwój programu kulturalnego i artystycznego Wnioskodawcy.

Projekt jest realizowany w ramach trzech powiązanych ze sobą funkcjonalnie etapów, przeprowadzonych w latach 2010 -2012 (I etap) i w roku 2014 (II etap) oraz w 2014 i 2015 roku (III etap). Taki podział projektu na trzy etapy był spowodowany dostępnością finansowania, w tym zagwarantowania wkładu własnego dla inwestycji, a także wystąpieniem oszczędności w projekcie, co pozwoliło na zrealizowanie trzeciego etapu.

Projekt jest rozwinięciem i kontynuacją długoletnich starań Wnioskodawcy wiążących się z zachowaniem gmachu Teatru Polskiego im. Arnolda Szyfmana w Warszawie w jak najlepszym stanie i dostosowaniem go do potrzeb społecznych i artystycznych. Przeprowadzona w latach 2009-2010 inwentaryzacja wykazała, że obiekt ten wymaga prowadzenia prac remontowych, naprawczych i instalacyjnych, tak, aby zachować jego walory architektoniczne i artystyczne, a także by sprostać oczekiwaniom artystów i społeczeństwa, chcącego obcować ze sztuką w otoczeniu jak najbardziej do tego dostosowanym. Ponadto, w miarę upływu lat, dla dorównania nowym standardom technologicznym i funkcjonalnym oraz trendom, jakie zaczęły dominować w zakresie sztuki teatralnej, niezbędne stały się: remont elewacji, pilna modernizacja i wymiana wyposażenia technicznego, zwłaszcza w zakresie technologii scenicznych, a także zwiększenie bezpieczeństwa obiektu i cennych zasobów w nim zgromadzonych.

Projekt „**Modernizacja z elementami przebudowy zabytkowego budynku Teatru Polskiego im. Arnolda Szyfmana w Warszawie**” obejmuje swym zakresem prace inwestycyjne, usługi niezbędne do realizacji inwestycji, zarządzanie projektem oraz promocję projektu zrealizowane i planowane do realizacji przez Wnioskodawcę i późniejszego Beneficjenta, Teatr Polski im. Arnolda Szyfmana w Warszawie.

### **I. Działania realizowane w ramach I etapu inwestycji w latach 2010 – 2012 (realizacja zakończona 30.09.2012 r.):**

- roboty elewacyjne obiektu zabytkowego: osuszenie i odgrzybienie ścian, reparacja ubytków, naprawa i wykonanie nowych tynków, renowacja i odtworzenie metaloplastyki i wystroju elewacji, malowanie elewacji,

- wykonanie nowej elewacji obiektu magazynowego od strony ul. Sewerynow,
- wykonanie izolacji przeciwwilgociowych zewnętrznych i wewnętrznych pionowych i poziomych,
- wymiana naświetli dachowych, rynien i rur spustowych, montaż elementów komunikacji na dachach, wymiana pokrycia tarasu,
- wymiana desek podłogi scenicznej, wymiana podłogi drewnianej w montowni i malarni, wymiana posadzek w modelatorni, magazynie dekoracji, wymiana wykładzin podłogowych w holu, kulkarach, korytarzach, garderobach, na klatkach schodowych, naprawa podłoża i nałożenie nowej posadzki na podłodze widowni,
- uzupełnienie ubytków sztukaterii, renowacja i malowanie ścian, sufitów – na widowni, w kulkarach, w garderobach, na klatkach schodowych, pomieszczeniach zaplecza,
- remont i konserwacja stolarki okiennej i drzwiowej,
- renowacja lub montaż nowych elementów wystroju wewnętrznego, w tym: garderób,
- wymiana na nowe: foteli teatralnych wraz z systemem montażu do podłogi oraz krzesel do łóż,
- rozbudowa lub wykonanie nowych instalacji sanitarnych, elektrycznych, teletechnicznych, w tym z zakresu ochrony przeciwpożarowej:
  - dźwiękowego systemu ostrzegania,
  - systemu gaszenia gazem,
  - instalacji przeciwpożarowej wodnej,
  - systemu oddymiania.

## **II. Zakres planowany do realizacji w ramach II etapu projektu, realizowanego w 2014 roku:**

Przestrzeń wnętrza podlegającego modernizacji w ramach II etapu projektu obejmuje pudło sceny wraz z przyległymi pomieszczeniami technicznymi i technologicznymi, w których zlokalizowane są urządzenia mechanizacji górnej i dolnej oraz oświetlenia scenicznego wraz z obsługującymi je instalacjami.

W zakresie prac budowlanych objętych II etapem projektu przewiduje się zachowanie całości istniejącej konstrukcji nośnej budynku oraz istniejącej wewnętrznej struktury instalacyjnej. Zamierzenie inwestycyjne obejmuje modernizację wybranych fragmentów konstrukcji stalowej (wzmocnienie konstrukcji), instalacji technologicznych, instalacji elektroenergetycznych, instalacji oświetlenia scenicznego, instalacji przeciwpożarowych, w obrębie pudła dużej sceny i jego bezpośredniego otoczenia. Planowane są takie działania:

- wymiana niesprawnych i przestarzałych urządzeń wyciągowych mechaniki górnej sceny,
- montaż nowych i modernizacja istniejących urządzeń wyciągowych mechaniki górnej sceny

- zakup i montaż oświetlenia teatralnego wraz z system sterowania - do obsługi, programowania, zapisywania w pamięci i wywoływania ruchu urządzeń napędowych górnej mechanizacji sceny i widowni.

Etap ten obejmuje także usługi zewnętrzne wspierające proces przygotowania i prowadzenia projektu oraz jego promocję.

### **III. W ramach III etapu w 2014 roku oraz I i II kw. 2015 wykonany zostanie następujący zakres:**

- modernizacja stropu piwnicy pod widownią sali teatralnej;
- modernizacja nagłośnienia sceny głównej;
- modernizacja instalacji przeciwpożarowej;
- modernizacja instalacji centralnego ogrzewania;

Etap ten obejmie zarówno prace projektowe, jak również roboty budowlane, instalacyjne i dostawy. Dodatkowo, etap ten obejmuje także usługi zewnętrzne wspierające proces przygotowania i prowadzenia projektu oraz jego promocję.

Planowane rozwiązania techniczne przy pełnym ich wdrożeniu pozwolą na unowocześnienie i modernizację infrastruktury teatralnej, której przyszłe wykorzystanie będzie odpowiadało popytowi ze strony obecnych, jak i przyszłych widzów Teatru i wszystkich grup docelowych przedsięwzięcia. Realizacja projektu, w tak bogatym zakresie technicznym, pomoże rozwijać ambitny program artystyczny (kulturalny) i edukacyjny, w szerszej perspektywie zaś pozwoli na zachowanie i udostępnienie dziedzictwa Teatru - jako instytucji i jako gmachu - dla przyszłych pokoleń.

Projekt będzie tym samym odpowiadał na duże zapotrzebowanie społeczne związane z większą dostępnością infrastruktury o przeznaczeniu kulturalnym a przez to wpłynie na rozwój kompetencji społecznych, rozwój turystyki kulturowej oraz tzw. sektora przemysłów kultury. W konsekwencji projekt przyczyni się do rozwoju społeczno-ekonomicznego Warszawy i województwa mazowieckiego.

## **1.2. Wykonalność finansowa projektu.**

Realizacja projektu generuje całkowity koszt w wysokości 17 138 749,64 zł brutto. Zgodnie z wytycznymi dotyczącymi kwalifikowalności wydatków w ramach RPO WM na lata 2007-2013 jako wydatki kwalifikowane została wskazana kwota w wysokości 13 117 470,08 zł.

Źródła finansowania zostały przewidziane w wysokościach zabezpieczających zaplanowane wydatki. Montaż finansowy projektu uwzględnia środki pochodzące z EFRR, budżetu Państwa oraz środki pieniężne Samorządu Województwa Mazowieckiego, w proporcji odpowiednio: 85%, 14% i 1% wartości kosztów kwalifikowanych. Koszty niekwalifikowane są finansowane ze środków Samorządu Województwa Mazowieckiego.

W fazie eksploatacyjnej koszty generowane przez projekt będą pokrywane z dotacji podmiotowej Teatru oraz z przychodów wynikających ze zwiększonej sprzedaży biletów.

### 1.3. Efektywność projektu.

Efektywność finansowa projektu została przedstawiona z wykorzystaniem wskaźników efektywności finansowej (FNPV/C, FNPV/K, FRR/C, FRR/K). Wartości wskaźników projektu zostały ustalone na podstawie przepływów pieniężnych projektu określonych przy zastosowaniu metody złożonej. Analiza finansowa wykazała:

- obliczone wartości FNPV z inwestycji i z kapitału oznaczają, że projekt nie generuje dodatniej wartości bieżącej netto,
- FRR z inwestycji i z kapitału stanowi wartość niepoliczalną.

**Wartości wskaźników efektywności finansowej jednoznacznie kwalifikują projekt do kategorii projektów wymagających dofinansowania.**

Skutki społeczno-gospodarcze wywołane projektem nie były możliwe do wyrażenia w wartościach pieniężnych, stąd też zostały opisane ilościowo i jakościowo w ramach analizy wielokryterialnej projektu. Analiza ekonomiczna wykazała, iż oddziaływanie społeczno-gospodarcze projektu jest pomiędzy istotnym a bardzo silnym (wartość 3,60). **Projekt generuje znaczące korzyści ekonomiczne, co stanowi uzasadnienie dla dofinansowania z funduszy UE.**

### 1.4. Podsumowanie pozostałych analiz i ich wyniki wraz z rekomendacjami.

Jak wykazały analizy wykonalności instytucjonalnej oraz administracyjno-formalnej i prawnej, niniejszy projekt jest bardzo dobrze przygotowany do realizacji:

1. Realizacja projektu oparta jest o dobrze przygotowane do tego celu, kompetentne kadry techniczne i administracyjne Teatru, działające przy wsparciu inwestora zastępczego. Dla potrzeb realizacji projektu, po podpisaniu umowy dofinansowania powołany zostanie w fazie realizacyjnej zespół projektowy, dla którego opracowana została koncepcja funkcjonowania i zakres odpowiedzialności;
2. Dla I etapu inwestycji zrealizowanego w latach 2010 – 2012 (zakończonego 30.09.2012 r.) Wnioskodawca uzyskał wszystkie niezbędne pozwolenia, zezwolenia i opinie, w tym: Pozwolenie na budowę - decyzja nr 202/Ś/2010 z dnia 01.04.2010 r. dla inwestycji polegającej na remoncie z elementami przebudowy budynku Teatru Polskiego w Warszawie przy ul. Karasia 2, na dz. nr ew. 10/5, 10/6, 10/7 z obrębu 5-04-05 z dnia 01.04.2010; Stołecznego Konserwatora Zabytków decyzja nr 1789 N/09 z 03.10.2009, późniejsza zmiana decyzją nr 1267 N/11 z dn. 01.07.2011 r. oraz nr 2238 N/11 z 16.11.2011, kolejna zmiana decyzją 1300 N/12 z 28.06.2012.; Postanowienie zawierające wyrażenie zgody Mazowieckiego Komendanta Wojewódzkiego Państwowej Straży Pożarnej z 11.03.2010 r. na realizację inwestycji wraz z późniejszymi zmianami (uzupełnieniami);
3. Dla II etapu projektu – modernizacji Dużej Sceny i dostawy sprzętu (etap ten będzie realizowany 2014 roku w trybie „zaprojektuj i wykonaj”) Wnioskodawca pozyskał już zalecenia konserwatorskie oraz opracował precyzyjny harmonogram uzyskiwania pozostałych, niezbędnych dokumentów, został również opracowany Program Funkcjonalno –



Użytkowy będący podstawowym dokumentem planistycznym w zakresie montażu techniczno-finansowego II etapu projektu;

4. Dla III etapu projektu – w 2014 roku zostały wykonane ekspertyzy techniczne dotyczące wszystkich zaplanowanych zadań inwestycyjnych. W oparciu o wyniki ekspertyz skierowano zapytania do Biura Stołecznego Konserwatora Zabytków z prośbą o wydanie zaleceń konserwatorskich dla zadań, które ze względu na konieczność wykonania prac budowlanych w zabytkowym budynku (modernizacja stropu piwnicy oraz modernizacja nagłośnienia sceny głównej) stanowiły element kluczowy dla określenia wykonalności tych zadań. W obu przypadkach uzyskano opinię „Stołeczny Konserwator Zabytków nie wnosi zastrzeżeń do zakresu i sposobu przedmiotowych prac” (pismo KZ.IAU.4120.1564.2014.DSZ z dnia 08.07.2014 oraz pismo KZ.IAU.4120.1587.2014.DSZ z dnia 08.07.2014) W przypadku zadań instalacyjnych (instalacje przeciwpożarowe i centralnego ogrzewania) odstąpiono od zapytania, gdyż ze względu na charakter robót - instalacyjnych w branży sanitarnej i ppoż, absolutnie nieinwazyjnych w stosunku do materii zabytkowej, uzgodnienia z Biurem Stołecznego Konserwatora Zabytków i wystąpienie z Wnioskiem o pozwolenie na prowadzenie robót, jeśli takie będzie wymagane, zostaną dokonane na etapie wykonywania dokumentacji projektowej. Ponadto, równolegle, zlecono już wykonanie dokumentacji projektowych dla dwóch zakresów robót - modernizacja stropu piwnicy pod widownią sali teatralnej oraz modernizacja instalacji centralnego ogrzewania. W przypadku pozostałych zakresów prac w III etapie zlecone zostanie przygotowanie dokumentacji technicznej oraz postępowania przetargowe. W zakresie wykonania modernizacji stropu Teatr posiada prawomocną decyzję o uzyskaniu pozwolenia na budowę, a także podpisano umowę z wykonawcą prac.
5. W wyniku przeprowadzonego testu pomocy publicznej stwierdzono, że w projekcie nie występują znamiona pomocy publicznej;
6. Przeprowadzona analiza popytu wykazała, że istnieje społeczne zainteresowanie i akceptacja dla inwestycji oraz planowanego do wprowadzenia programu artystyczno-kulturalnego;
7. Projekt nie stwarza żadnych ryzyk środowiskowych ani w fazie realizacyjnej, ani też w fazie eksploatacyjnej, nie zagraża także obszarom Natura 2000, co zostało udokumentowane zaświadczeniem wydanym przez RDOŚ w Warszawie, jakie uzyskał Wnioskodawca;
8. Projekt ma pozytywny wpływ na polityki horyzontalne Unii Europejskiej i generuje wiele korzyści społeczno-ekonomicznych na poziomie lokalnym i regionalnym.

## 2. Definicja celów projektu.

### 2.2. Analiza problemowa.

Analizę problemową, odnoszącą się do braków i potrzeb w projekcie „**Modernizacja z elementami przebudowy zabytkowego budynku Teatru Polskiego im. Arnolda Szyfmana w Warszawie**” przeprowadzono z dwóch punktów widzenia:

- Analizując infrastrukturalne problemy Wnioskodawcy: zarówno z perspektywy obecnego stanu technicznego infrastruktury objętej projektem – przede wszystkim w odniesieniu do pomieszczeń, których remont i modernizację zaplanowano;

- Oraz w szerszym, makroekonomicznym kontekście, odnosząc się do zaprezentowanej w Rozdziale 2.1, analizy lokalizacji projektu w Warszawie i województwie mazowieckim.

Teatr Polski im. Arnolda Szyfmana w Warszawie jest **samorządową artystyczną instytucją kultury**. Statut Teatru określa, iż przedmiotem jego działania jest kształtowanie i upowszechnianie kultury teatralnej poprzez organizowanie widowisk teatralnych przy pomocy zespołów aktorskich.

Do dwóch naczelných zadań Teatru Polskiego im. Arnolda Szyfmana należy – zgodnie z założeniami organizatora tj. Samorządu Województwa Mazowieckiego - przygotowywanie i wystawianie utworów scenicznych oraz organizowanie widowisk i koncertów. **Wypełniania tak ustanowionej misji nie można oddzielić od warunków technicznych, w jakich działa Teatr.**

Działalność kulturalna Teatru Polskiego jest niestety ograniczona szeregiem czynników, których negatywny wpływ na realizację celów statutowych narastał w ostatnich latach. Poniżej wskazano te problemy, których istnienie przekłada się bezpośrednio na funkcjonowanie Teatru, utrudniając prowadzenie działalności artystycznej i ograniczając rozwój jego konkurencyjności wobec innych instytucji kultury w regionie.

**Należy zaznaczyć, że analiza problemów i potrzeb inwestycyjnych Wnioskodawcy została zaprezentowana z perspektywy roku 2010.**

**Wnioskodawca, mimo zakończenia w roku 2012 prac modernizacyjnych wchodzących w zakres wydzielonego z powodów finansowych, tzw. etapu I projektu (2010-2012) prezentuje stan istniejący dla roku 2010, aby lepiej uzasadnić konieczność realizacji całego projektu, zgodnie z szerszym zamysłem inwestycyjnym.**

#### **1. ZŁY STAN TECHNICZNY ZABYTKOWEGO OBIEKTU TEATRU - wg stanu sprzed modernizacji, w 2010 roku.**

Jak wykazała przeprowadzona w latach 2008-2009 inwentaryzacja stanu budynku, w jakim ma swoją siedzibę Teatr Polski, **zabytkowy gmach Teatru był tym okresie w złym stanie technicznym**.

Obiekt, przed rozpoczęciem realizacji projektu w 2010 roku, nie spełniał wszystkich warunków określonych dla obiektów budowlanych (określonych m.in. w Rozporządzeniu Ministra Infrastruktury z dnia 12 kwietnia 2002 r. w sprawie warunków technicznych, jakim powinny odpowiadać budynki i ich usytuowanie). Główne braki infrastrukturalne określono następująco (ich szczegółowy opis zawarto w Rozdziale 4 Studium);

- zły stan zewnętrznych elewacji budynku - zewnętrzne elewacje wymagały odgrzybienia, uzupełnienia ubytków, a także naprawy i wykonania nowych tynków. Estetyka i stan fasady obiektu wpływały negatywnie na sposób postrzegania i atrakcyjność instytucji. **Obiekt Teatru jest unikatowym zabytkiem w tej części Warszawy – jako jedyny budynek w tej okolicy ocalał po II Wojnie Światowej, stąd jego ogromna wartość historyczna.**
- Renowacji i remontów wymagały ponadto wnętrza Teatru: w obszarze obsługi widza (scena, widownia, kuluary), garderoby aktorskie, jak również pomieszczenia biurowe i techniczne, których funkcjonowanie jest niezbędne do realizacji celów statutowych, w tym przede wszystkim przygotowania i produkcji spektakli teatralnych. Modernizacji wymagały także instalacje wewnętrzne obiektu.
- Zagrożenie bezpieczeństwa widzów teatru - budynek Teatru Polskiego, wg inwentaryzacji przeprowadzonej w roku 2009 nie spełniał wszystkich warunków bezpieczeństwa poż. (m.in.: brak oddzieleń pożarowych o wymaganej odporności ogniowej, brak było



dźwiękowego systemu ostrzegawczego, brak obudowy klatek schodowych K7 i K8 o wymaganej odporności ogniowej, brak kurtyny ppoż. oddzielającej scenę od magazynu dekoracji, brak systemu oddymiania w miejscach tego wymagających – w tym na klatkach schodowych, nieodpowiednie drzwi i okna, brak urządzeń antypanicznych, nieodpowiednia odporność, szczelność i izolacyjność ogniowa drzwi i okien, brak zabezpieczenia ppoż. stalowych elementów konstrukcji – np. podłogi pod sceną, brak wyposażenia zlokalizowanego na strychu magazynu dekoracji w odpowiedni system gaszenia). W sytuacji nie przeprowadzenia prac modernizacyjnych wprowadzających rozwiązania w zakresie ochrony przeciwpożarowej istniało realne ryzyko zamknięcia sceny Teatru przez służby nadzorujące bezpieczeństwo widzów i pracowników.

- Brak nowoczesnych rozwiązań technicznych i technologicznych umożliwiających realizację i rozwój programu kulturalnego - dzisiejszy postęp nauki i rozwój techniki otwiera ogromne możliwości wykorzystania nowoczesnej technologii w wielu dziedzinach życia i coraz szerzej dociera również do instytucji z dziedziny kultury, w tym do teatrów. Dotychczasowy stan zaplecza, w tym: garderób i pracowni teatralnych, oraz niedostateczne zabezpieczenie przeciwpożarowe obiektu, uniemożliwiały korzystanie z wielu nowoczesnych technik i technologii scenicznych. Ograniczają tym samym możliwość pracy w instytucji wybitnym realizatorom. Szczególną rolę w zabiegach, które w sposób zasadniczy mają zmodernizować techniczne możliwości sceny, jest inwestycja związana z nowym systemem mechaniki tak zwanej górnej części sceny i istotne rozbudowanie wyjątkowo ubogiego parku oświetleniowego Teatru. Modernizacja Dużej Sceny Teatru wraz z modernizacją techniki oświetleniowej, w tym poprawa warunków i bezpieczeństwa pracy, polegać będzie w głównej części na zastąpieniu przestarzałych urządzeń wyciągowych sceny, nowoczesnymi o nieporównywalnych możliwościach inscenizacyjnych. Dotychczas wykorzystywane ciągaraki z napędem elektrycznym były na bieżąco konserwowane, a z uwagi na ich prototypowy charakter, niejednokrotnie naprawione we własnym zakresie, co tylko tymczasowo i częściowo rozwiązywało zidentyfikowany problem. Zainstalowane urządzenia wyciągowe są przestarzałe bądź niesprawne. W chwili obecnej Teatr Polski im. Arnolda Szyfmana nie posiada praktycznie urządzeń wyciągowych sceny, które pozwoliły by na optymalne wykorzystywanie ich podczas eksploatacji przedstawień. Zachodzi w związku z tym konieczność zastąpienia dotychczasowych wyciągarek całkowicie nowymi urządzeniami.
- Istniejąca mechanizacja teatralna jest w złym stanie technicznym oraz nie posiada ani nie zapewnia zadowalających parametrów i możliwości eksploatacyjnych.
- Zainstalowane urządzenia elektryczne wyciągowe są niesprawne bądź przestarzałe. W tej chwili Teatr Polski posiada wyłącznie ręczne urządzenia wyciągowe sceny, które nie pozwalają na wykorzystanie ich przy większych inscenizacjach. Wyciągarki nie spełniają standardów bezpieczeństwa określonych normami SIL3, również pod względem mechanicznym. Stan techniczny obecnie pracujących urządzeń grozi unieruchomieniem sceny, a tym samym zawieszeniem działalności statutowej Teatru.
- Istniejąca technika oświetleniowa oświetlenia scenicznego jest w złym stanie technicznym oraz nie posiada ani nie zapewnia zadowalających parametrów i możliwości eksploatacyjnych. Istniejący sprzęt oświetleniowy dużej sceny Teatru Polskiego oparty jest na klasycznych reflektorach, do których używa się halogenowych źródeł światła. Jeśli chodzi o świetlne mosty horyzontowe to używa się jeszcze światła żarowego. W początku lat 80-tych XX wieku wyeliminowano ostatnie reflektory z żarówkami klasycznymi, a zastąpiono je z żarówkami halogenowymi. Dotyczy to sceny, mostu portalowego, wież prosceniowych i łóż. Część sprzętu jest już wyeksploatowana i należałoby wymienić go na bardziej nowoczesny. Rzuca się w oczy brak oświetlenia tzw. „inteligentnego” (ruchome głowy świetlne, czy

naświetlacze sterowane systemem DMX). W sytuacji gdy światło odgrywa coraz bardziej znaczącą rolę w powstających różnego rodzaju spektaklach, pojawia się problem z realizacją zamierzeń reżyserskich. Na mostach horyzontowych zamontowany jest to sprzęt jeszcze z lat 50-tych XX wieku. W tej chwili niemożliwe jest kupienie do nich żarówek, gdyż żadna firma ich nie produkuje. Dodatkowo są to urządzenia wysoce energochłonne.

- Budynek posiada zasilanie z istniejącej instalacji elektroenergetycznej. W zakresie zasilania założono, że pozwala ono na zainstalowanie oraz prawidłowe działanie projektowanych urządzeń technologicznych, w tym górnej mechanizacji sceny i techniki oświetleniowej. Niezbędna jest modernizacja instalacji wewnątrz budynku w ograniczonym zakresie związanym bezpośrednio z montażem urządzeń.
- Teatr nie posiada wystarczającego nagłośnienia widowni. Przy większych widowiskach trzeba wynajmować sprzęt nagłośnieniowy. Dodatkowo ze względu na zabytkowy charakter budynku są trudności w jego zawieszeniu. W najkorzystniejszym miejscu dla nagłośnienia nie ma żadnych urządzeń umożliwiających zawieszenie systemu głośnikowego oraz możliwości doprowadzenia tam instalacji. W chwili obecnej kolumny wieszane są na moście portalowym, co ogranicza w sposób znaczący możliwości inscenizacyjne, i nie zapewnia wystarczająco dobrej, biorąc pod uwagę obecne możliwości techniczne oraz wymagania artystyczne, jakości dźwięku z kolumn głośnikowych w poszczególnych sekcjach widowni (balkony, loże, parter widowni).

## **2. ZAGROŻENIE BEZPIECZEŃSTWA WIDZÓW TEATRU.**

Zgodnie z zapisami Raportu „O teatrze” stworzonego przez specjalistów Kongresu Kultury w 2009 roku dostosowanie stanu technicznego budynków i scen do unijnych standardów bezpieczeństwa personelu i widzów to wciąż aktualny problem, przed którym stają polskie teatry.

Budynek Teatru Polskiego, wg inwentaryzacji przeprowadzonej w roku 2009 nie spełniał wszystkich warunków bezpieczeństwa ppoż. (m.in.: brak oddzieleń pożarowych o wymaganej odporności ogniowej, brak dźwiękowego systemu ostrzegawczego, brak obudowy klatek schodowych K7 i K8 o wymaganej odporności ogniowej, brak kurtyny ppoż. oddzielającej scenę od magazynu dekoracji, brak systemu oddymiania w miejscach tego wymagających – w tym na klatkach schodowych, nieodpowiednie drzwi i okna, brak było urządzeń antypanicznych, nieodpowiednia odporność, szczelność i izolacyjność ogniowa drzwi i okien, brak zabezpieczenia ppoż. stalowych elementów konstrukcji – np. podłogi pod sceną, brak wyposażenia zlokalizowanego na strychu magazynu dekoracji w odpowiedni system gaszenia).

Elementy konstrukcji stropu pod widownią nie były remontowane i naprawiane w całym okresie eksploatacji obiektu. Rozpoznane (podczas wykonanego badania stanu technicznego stropu) uszkodzenia zagrażają bezpośrednio nośności jak również bezpieczeństwu konstrukcji stropu i muszą być niezwłocznie usunięte oraz dodatkowo wzmocnione przy zastosowaniu odpowiednich systemów i produktów przeznaczonych dla budownictwa. Celowym i ekonomicznie uzasadnionym jest przeprowadzenie kompleksowego remontu stropu pod widownią połączonego z remontem wszystkich elementów konstrukcyjnych i towarzyszących znajdujących się w przestrzeni pod stropem.

W sytuacji nie przeprowadzenia prac modernizacyjnych wprowadzających rozwiązania w zakresie ochrony przeciwpożarowej istnieje realne ryzyko zamknięcia sceny Teatru przez służby nadzorujące bezpieczeństwo widzów i pracowników.

## **3. BRAK NOWOCZESNYCH ROZWIĄZAŃ TECHNICZNYCH I TECHNOLOGICZNYCH UMOŻLIWIAJĄCYCH REALIZACJĘ I ROZWÓJ PROGRAMU KULTURALNEGO**

Dzisiejszy postęp nauki i rozwój techniki otwiera ogromne możliwości wykorzystania nowoczesnej technologii w wielu dziedzinach życia i coraz szerzej dociera również do instytucji z dziedziny kultury, w tym do teatrów. Aby sprostać oczekiwaniom rynku i coraz bardziej wymagającej publiczności, oferta kulturalna Teatru Polskiego im. Arnolda Szyfmana w Warszawie musi w znacznie szerszym stopniu uwzględniać nowoczesne i nie stosowane wcześniej rozwiązania sceniczne.

Zarządzający instytucjami kultury stają z jednej strony wobec coraz wyższych wymagań publiczności, ale też wymagań realizatorów widowisk teatralnych (reżyserów, scenografów, aktorów), którzy niejednokrotnie swoją pracę w konkretnym miejscu uzależniają od dostępu do odpowiednich, nowoczesnych urządzeń scenicznych i bogatego, dającego możliwości „kształtowania” przestrzeni scenicznej, parku oświetleniowego.

Teatr Polski im. Arnolda Szyfmana w Warszawie ma ambicję stania się wyjątkowym miejscem, w którym prezentowane są najwyższej klasy spektakle, a co za tym idzie, chce być miejscem spotkań ludzi (widzów) z najlepszymi osiągnięciami sztuki i kultury. Aby to było możliwe, niezbędne jest posiadanie konkurencyjnego, dostosowanego do wymogów współczesności, zaplecza technicznego, które pozwoli na zrealizowanie niemal każdego wyzwania artystycznego.

Dotychczasowy stan zaplecza, w tym pracowni teatralnych, oraz niedostateczne zabezpieczenie przeciwpożarowe obiektu, uniemożliwiały korzystanie z wielu nowoczesnych technik i technologii scenicznych. Ograniczały tym samym możliwość pracy w instytucji wybitnym realizatorem. Szczególną rolę w zabiegach, które w sposób zasadniczy mają zmodernizować techniczne możliwości sceny, pełni inwestycja związana z nowym systemem mechaniki tak zwanej górnej części sceny i istotne rozbudowanie wyjątkowo ubogiego parku oświetleniowego Teatru.

Modernizacja Dużej Sceny Teatru wraz z modernizacją techniki oświetleniowej, w tym poprawa warunków i bezpieczeństwa pracy, polegać będzie w głównej części na zastąpieniu przestarzałych urządzeń wyciągowych sceny, nowoczesnymi o nieporównywalnych możliwościach inscenizacyjnych. Dotychczas wykorzystywane wciągarki z napędem elektrycznym były na bieżąco konserwowane, a z uwagi na ich prototypowy charakter, niejednokrotnie naprawione we własnym zakresie, co tylko tymczasowo i częściowo rozwiązywało zidentyfikowany problem.

Zainstalowane urządzenia wyciągowe są przestarzałe bądź niesprawne. W chwili obecnej Teatr Polski im. Arnolda Szyfmana nie posiada praktycznie urządzeń wyciągowych sceny (są tylko urządzenia wyciągowe ręczne), które pozwoliłyby na optymalne wykorzystywanie ich podczas eksploatacji przedstawień. Zachodzi w związku z tym konieczność zastąpienia dotychczasowych wciągarek całkowicie nowymi urządzeniami o zwiększonym bezpieczeństwie pracy.

Większe możliwości realizacji przedstawień z bogatszymi efektami technicznymi i oświetleniowymi przyczynią się do znacznego podniesienia atrakcyjności Teatru i jego oferty programowej.

Otworzy to drogę do pracy w Teatrze Polskim wybitnym reżyserem, scenografom i reżyserom światła - Teatr prowadzi już rozmowy z kilkoma wybitnymi realizatorami. Możliwość – wynikająca z efektu inwestycji – pracy u najlepszych twórców ma niewymierne znaczenie i korzyści dla rozwoju i podnoszenia kwalifikacji własnego zespołu zarówno aktorskiego, jak i technicznego.

#### **4. BRAK WYSTARCZAJĄCYCH ŚRODKÓW FINANSOWYCH UMOŻLIWIAJĄCYCH REALIZACJĘ NIEZBĘDNYCH PRAC MODERNIZACYJNYCH.**

Etap prac projektowych oraz inwestycja sfinansowane zostały z dotacji celowych Organizatora – Województwa Mazowieckiego oraz ze środków własnych Wnioskodawcy. Teatr Polski im. Arnolda Szyfmana w Warszawie jest całkowicie zależny finansowo od Organizatora – przychody wypracowane

z działalności statutowej nie są wystarczające do sfinansowania, nawet w ograniczonym stopniu, najpilniejszych prac modernizacyjnych. Zakres prac przedstawiony w projekcie stanowi katalog niezbędnych działań, które zapobiegą dalszej degradacji zabytkowej tkanki obiektu, a także umożliwią prowadzenie działalności statutowej.

W 2012 roku władze województwa mazowieckiego wprowadziły plan oszczędnościowy, który zmniejszył budżet samorządu o 20% względem 2011 roku, w tym znaczne cięcia dotknęły planowanych inwestycji.

W związku z powyższym jedyną szansą osiągnięcia zakładanych produktów i rezultatów projektu jest wsparcie uzyskane z Regionalnego Programu Operacyjnego Województwa Mazowieckiego. Dotacja z Europejskiego Funduszu Rozwoju Regionalnego pozwoli na realizację wszystkich zaplanowanych działań inwestycyjnych, dostaw i działań w zakresie promocji w pełnym zakresie, a tym samym umożliwi osiągnięcie celów projektu.

**Jednocześnie zaistniała sytuacja problemowa odpowiada, w szerszej skali, kondycji podmiotów sektora kultury zidentyfikowanej w analizie otoczenia społeczno gospodarczego projektu.**

**Jako najważniejsze problemy zdiagnozowane w szerszej, makroekonomicznej skali, można tu wymienić:**

- Złą kondycję finansową publicznych instytucji kultury, która nie pozwala na przeprowadzenie wszystkich niezbędnych i zaplanowanych prac inwestycyjnych (np. w zakresie rozbudowy infrastruktury instytucji kultury, ochrony walorów kulturalnych). Tego rodzaju braki wskazuje się nie tylko na poziomie Mazowsza i WOM, ale i na poziomie całego kraju. Mają one negatywny wpływ na rozwój sektora kultury i sektora turystyki kulturowej;
- Niewystarczający poziom dofinansowania i inwestycji w sferze kultury i dziedzictwa kulturalnego: braki w finansowaniu powodują, że wiele z inwestycji związanych z zachowaniem, rozwojem, unowocześnieniem oferty w sferze kultury i turystyki kulturowej, zgodnej z oczekiwaniami odbiorców i dopasowanej do trendów, zbyt rozciąga się w czasie, oddalając moment uzyskania efektywności finansowej i utrudniając promocję oferty poszczególnych instytucji, w tym teatrów;
- Rosnącą konkurencję ze strony teatrów prywatnych, oferujących często sztukę lżejszą, łatwiejszą w odbiorze i zarazem wzrastający poziom uczestnictwa w innych rodzajach rozrywki;
- Wciąż niski poziom liczby turystów wskazujących jako motyw turystyki przyjazdowej do Warszawy uczestnictwo w wydarzeniu kulturalnym – w pewnej mierze jest to związane z brakiem atrakcyjnego programu kulturalnego, ale i ze słabym wyeksponowaniem i promowaniem atrakcyjności takiego spędzania czasu. Problem ten ma wpływ na rozwój tzw. przemysłów kultury i czasu wolnego i osiąganie przychodów w tytułu ich działalności;
- Niewystarczająca promocja dziedzictwa kulturalnego Mazowsza i Warszawy oraz atrakcji kulturalnych dla turystów krajowych o większych aspiracjach poznawczych, w tym zainteresowanych tzw. turystyką kulturową, która opiera się na sprawnym funkcjonowaniu i nowatorskiej ofercie m.in. teatrów i innych instytucji kultury, prezentujących program artystyczny na wysokim poziomie.

**Pozytywny wpływ niniejszego projektu na zniwelowanie lub złagodzenie wskazanych powyżej braków i problemów będzie wynikiem:**



- Poprawy stanu zachowania zabytkowego budynku Teatru Polskiego i rozwoju jego infrastruktury zwłaszcza w zakresie nowoczesnych technologii scenicznych;
- Możliwości wdrożenia na tej podstawie ambitnego programu kulturalnego w dziedzinie sztuki teatralnej, dramatycznej;
- Poprawy warunków pracy i wzrostu mobilności polskich artystów, co pozwoli na realizację nowych ambitnych zamierzeń artystycznych;
- Rozwoju i wzbogacenia programu kulturalnego (artystycznego) Teatru Polskiego, który wpłynie pozytywnie na wizerunek Warszawy i Mazowsza jako kulturalnego centrum kraju i zdynamizowanie przyjazdowej turystyki kulturowej w skali ogólnopolskiej;
- Wzrostu dostępności oferty kulturalnej dostosowanej do potrzeb i oczekiwań różnych grup docelowych, w tym także dzieci, młodzieży, osób o wysokich wymaganiach artystycznych, co wpłynie pozytywnie na rozwój kompetencji kulturalnych mieszkańców województwa mazowieckiego, Warszawy i kraju.

Odnosząc się do stanu gospodarki w województwie mazowieckim, należy wskazać, że projekt pozytywnie wpłynie na rozwój sektora przemysłów kultury i tzw. **przemysłów kreatywnych (takich jak np. plakat, reklama, media, muzyka, public relations, architektura, projektowanie, web design itp).** **Należy bowiem pamiętać, że przemysł kreatywny tworzą zarówno prywatne, nastawione na zysk firmy, jak i organizacje non-profit oraz państwowe instytucje, które są bezpośrednio zaangażowane w produkcję znaczeń społecznych. Według badań prowadzonych na zlecenie Komisji Europejskiej, we współczesnych czasach kultura staje się kapitałem stymulującym rozwój przemysłów kreatywnych.** Licznych argumentów, studiów przypadków i literatury dostarczają wyniki badań zleconych przez Komisję Europejską, których rezultaty zawarto w raportach „*Ekonomia kultury w Europie*” z 2006 roku i „*Wpływ kultury na kreatywność*” z lipca 2009 roku. Raporty te wskazują na bezpośrednie i pośrednie czynniki rozwoju przemysłu kreatywnego i ich wpływ na realizację celów wynikających ze Strategii Lizbońskiej. **Czynniki bezpośrednie to przede wszystkim wzrost zatrudnienia i wpływ na zwiększenie PKB.** Wśród czynników pośrednich wskazano związki między kreatywnością a innowacyjnością, związki z sektorem informatyczno-telekomunikacyjnym, rozwojem regionalnym i atrakcyjnością branż sektora kreatywnego.<sup>1</sup> Niniejszy projekt również pozwoli na rozwój przedsiębiorstw sektora kreatywnego, ponieważ wdrażany program artystyczny i kulturalny będzie wymagał odpowiednich narzędzi promocyjnych, wsparcia w postaci mediów, rozwiązań graficznych i medialnych – tak, aby jak najskuteczniej dotrzeć z ofertą do wszystkich grup docelowych. **Uznaje się, iż każda złotówka zainwestowana w sferę prawidłowo zarządzanej kultury, w skali kraju, daje zwrot w postaci kilku złotych. W takim ujęciu inwestycja w rozwój infrastruktury Teatru Polskiego im. Arnolda Szyfmana w Warszawie, może pełnić, tak jak inne wydatki publiczne, funkcje tzw. mnożników rozwoju.**

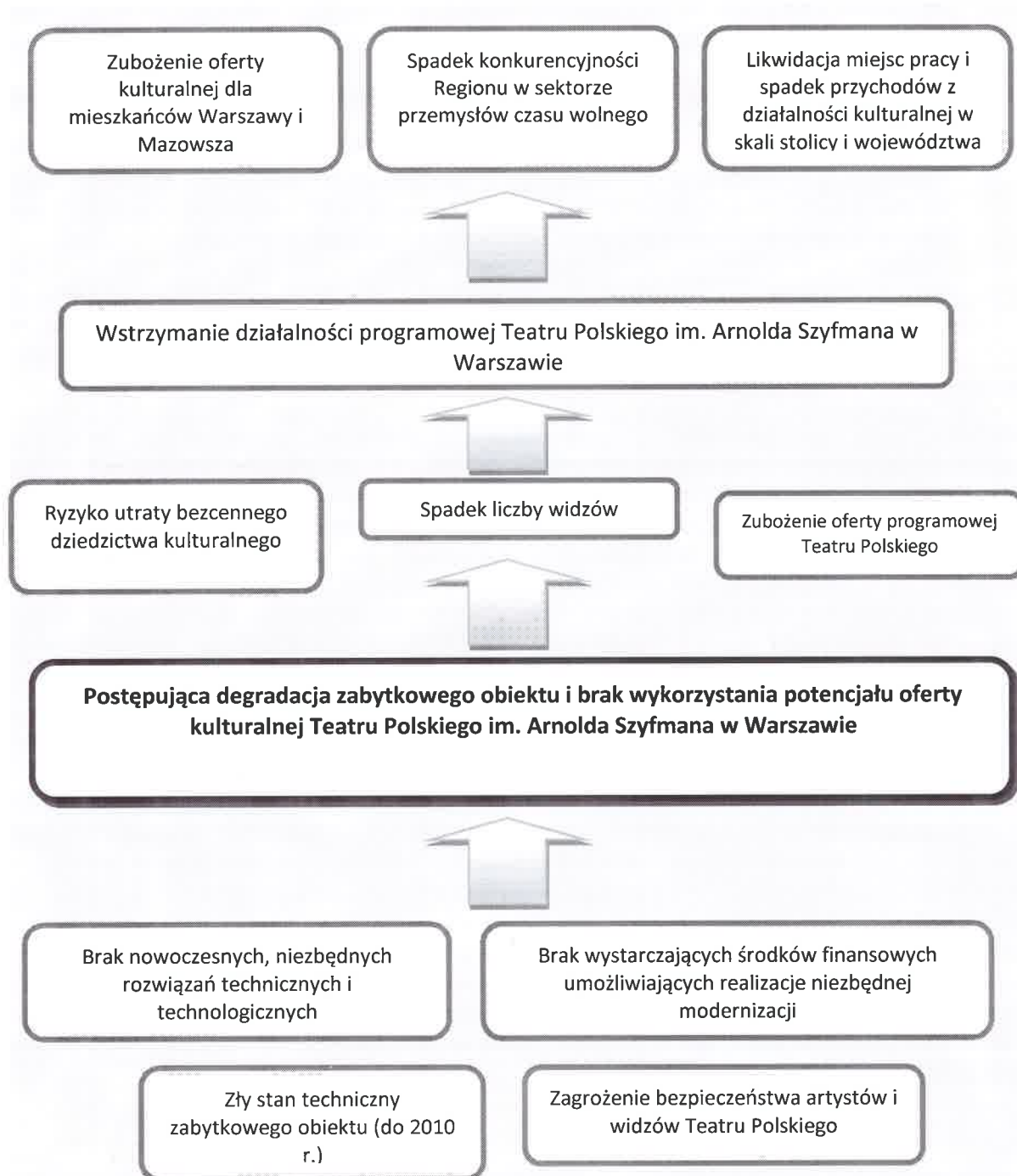
Poniżej zaprezentowano **tzw. drzewo problemów**, ukazujące w sposób syntetyczny zależność pomiędzy problemami infrastrukturalnymi Teatru Polskiego a ich oddziaływaniem na stan kultury i tzw. przemysłów kreatywnych w regionie Mazowsza i Warszawy.

---

<sup>1</sup> Por. raport „*Analiza potrzeb i rozwoju przemysłów kreatywnych*”, Ministerstwo Gospodarki z 2009 roku.



Rysunek 1. Drzewo problemów i ich wzajemne zależności.



## 2.3. Wskaźniki realizacji projektu.

### 2.3.1. Wskaźniki produktu.